

Vol.1

旅プラン

宗谷本線・函館本線・元東北本線（青森～仙台）

元鹿児島本線・山陰本線後編（鳥取～幡生）

奥羽本線・日豊本線



福島駅

2024年2月12日 歩く鉄道作家 檜原 勉

<旅プラン開設趣旨>

“樫原勉文庫”に搭載の歩き鉄 PDF 読本のパートナーとして開設しました。

列車時刻や営業キロなどを加筆した解説書により、歩き鉄 PDF 読本に登場する各駅舎踏破のための臨場感（必殺仕置人の心境・冒険心など）をより強く読者の方に発信できると考え、策定しました。

※旅プラン解説書は順次拡充の予定です。

<目次>

| | | |
|-----|---------------|----|
| 第1編 | 宗谷本線・函館本線 | 3 |
| 第2編 | 元東北本線（青森～仙台） | 7 |
| 第3編 | 元鹿児島本線 | 9 |
| 第4編 | 山陰本線後編（鳥取～幡生） | 13 |
| 第5編 | 奥羽本線 | 22 |
| 第6編 | 日豊本線 | 34 |

第1編 宗谷本線・函館本線

第1章 宗谷本線・函館本線（和寒＝小樽）

2014年6月21日（土）～28日（土）、7泊8日の旅で、宗谷本線の和寒駅から本線の小樽駅までの営業キロ206.9kmを踏破する。その概要は次の通り。

- 1日目（6月21日（土）） SKY711便（羽田11時発）で新千歳（12時35分着）まで移動し札幌へ。大倉山散策、友人と懇親、東横イン札幌駅北口泊。晴れ
- 2日目（6月22日（日）） 小樽＝札幌（33.8km）踏破、東横イン札幌駅北口泊。晴れ時々曇り
- 3日目（6月23日（月）） 滝川＝深川（23.1km）踏破、東横イン旭川駅前一条通泊。晴れ
- 4日目（6月24日（火）） 深川＝旭川（30.2km）踏破、東横イン旭川駅前一条通泊。晴れ
- 5日目（6月25日（水）） 和寒＝旭川（36.3km）踏破、東横イン旭川駅前一条通泊。快晴
- 6日目（6月26日（木）） 滝川＝岩見沢（42.9km）踏破、東横イン札幌駅北口泊。快晴
- 7日目（6月27日（金）） 早朝、札幌市内散策。岩見沢＝野幌（22.7km）踏破、友人への感謝・報告会、東横イン札幌駅北口泊。晴れ＋強風
- 8日目（6月28日（土）） 野幌＝札幌（17.9km）踏破、新千歳空港温泉で休息。SKY726便（新千歳19時15分発）で羽田（20時55分着）へ。晴れ一時雨

第2章 宗谷本線（稚内＝和寒：223.1km）

下記の通り、8泊9日で宗谷本線の踏破に臨む。

旭川・・・和寒（39.9）＝名寄（45.3）＝天塩川温泉（32.1）＝佐久（22.2）＝問寒別（40.1）
＝豊富（40.8）＝南稚内（2.7）＝稚内

- ① 2015年6月20日（土） AD083便（5A） 羽田11:15 → 旭川12:50
旭山動物園観光（タクシーで移動） 東横イン旭川一条通泊（0166-27-1045）

- ② 6月21日(日) 旭川6:05→和寒6:56
 和寒～東六線～剣淵～北剣淵～士別～下士別～多寄～瑞穂～風連～東風連～
 名寄(39.9)
 ニュー富士屋ホテル泊(0164-2-2167)
- ③ 6月22日(月) 名寄7:50→南稚内11:51
 南稚内～稚内(2.7km)
 稚内の友人に宗谷岬やノシャップ岬等を案内して頂く
 ホテル宗谷泊(0162-23-8200:谷田)
- ④ 6月23日(火) 南稚内6:08→豊富6:49
 豊富～徳満～兜沼～勇知～抜海～南稚内(40.8) ホテル宗谷泊
- ⑤ 6月24日(水) 南稚内6:08→佐久7:54
 佐久～天塩中川～歌内～問寒別(22.2)
 問寒別17:17→豊富17:59
 松屋旅館泊(0162-82-2526)
- ⑥ 6月25日(木) 豊富6:49→問寒別7:32
 問寒別～糠南～雄信内～安牛～南幌延～上幌延～幌延～下沼～豊富(40.1)
 松屋旅館泊
- ⑦ 6月26日(金) 豊富6:49→佐久7:54
 佐久～箴島～音威子府～咲来～天塩川温泉(32.1)
 天塩川温泉17:32→名寄18:24 ニュー富士屋ホテル泊
- ⑧ 6月27日(土) 名寄7:50→豊清水8:43
 天塩川温泉～豊清水～恩根内～紋穂内～初野～美深～南美深～智北～智恵文
 ～北星～日進～名寄(45.3)
 ニュー富士屋ホテル泊
- ⑨ 6月28日(日)
 名寄9:00→旭川10:28 AD088便(6A) 旭川19:35→羽田21:20
 11時半頃のバスで旭川駅に。

第3章 函館本線（小樽～函館）

- 2016年6月15日（水） SKY711便 羽田 11：00→新千歳 12：35
新千歳 13：03→札幌 13：40
札幌 14：00→小樽 14：39
スマイルホテル小樽本館（0134 - 33 - 0333）

- 6月16日（木） 小樽 6：13→然別（しかりべつ） 6：53
然別～仁木～余市～蘭島～塩谷～小樽（28.4 k m）
スマイルホテル小樽

- 6月17日（金） 小樽 6：13→然別 6：53
然別～銀山～小沢～倶知安（30.8 k m）
ビジネス駅前ホテル（0136-22-0001）

- 6月18日（土） 倶知安 7：50→蘭越 8：25
蘭越～昆布～ニセコ～比羅夫～倶知安（29.9 k m）
ビジネス駅前ホテル

- 6月19日（日） 倶知安 6：24→蘭越 7：01
蘭越～目名～熱郭（ねっぷ）～黒松内（31.1 k m）
黒松内 18：12→長万部 18：35
ホテルエクセルイン（01377-2-5806）

- 6月20日（月） 長万部 5：58→黒松内 6：22
黒松内～蕨岱（わらびたい）～二股～長万部（20.0 k m）
ホテルエクセルイン

- 6月21日（火） 長万部 6：37→八雲 7：13
八雲～鷺ノ巣～山崎～黒岩～北豊津～国縫～中ノ沢～長万部（31.2 k m）
ホテルエクセルイン

- 6月22日（水） 長万部 6：37→八雲 7：13
八運～山越～野田生～落部～石倉～本石倉～石谷～桂川～森（31.6 k m）
ビジネスホテルプレスコ（01374-2-6451）

- 6月23日（木）

森～姫川～東山～駒ヶ岳～赤井川～大沼公園～大沼～仁山
～新函館北斗 (31.6 km)

新函館北斗 18:09→18:25(スーパー北斗16号)

東横イン函館駅前朝市 (0138-23-1045)

○6月24日(金) 函館8:48→9:07

(夕方家内と合流し函館・小樽・札幌観光)

新函館北斗～七飯～大中山～桔梗～五稜郭～函館(17.9 km) 東横イン函館

※家内ははやぶさ13号(大宮発10時46分)で新函館北斗へ。

○6月25日(土)

函館観光 東横イン函館

○6月26日(日)

スーパー北斗5号 函館8:54→札幌12:41(昼食は駅弁)

札幌13:07→小樽13:45 小樽観光、夕食

小樽 17:04→札幌 17:36

東横イン札幌北口(011-728-1045)

○6月27日(月) 札幌観光

札幌13:10→新千歳13:47 SKY720便 新千歳16:15→羽田17:50



第2編 元東北本線（青森～仙台）

第1章 元東本線（青森～盛岡）

<1日目：6月13日（水）> 晴れ

南林間 5時30分 → 新宿 6時25分

はやて15号6号車12番A席（大宮発7時58分）→ 八戸 10時40分

特急券 5,600円 東京＝八戸往復乗車券 16,820円

八戸＝下田（11.1km）を歩き、電車で青森まで移動。（運賃：1,990円）

青森（地のまつり）で19時より大沼仁志氏と旧交を温める。

東横イン青森泊。

<2日目：6月14日（木）> 晴れ

青森 7時52分 → 狩場沢 8時40分 （運賃：890円）

狩場沢＝青森（38.1km）を歩き、東横イン青森泊。

<3日目：6月15日（金）> 晴れ

青森 7時52分 → 狩場沢 8時40分 （運賃：890円）

狩場沢＝上北町（26.4km）を歩く。

上北町 17時11分 → 八戸 17時41分 （運賃：680円）

19時より八戸（より道等）で深夜2時頃まで野々口博庸（ひろのぶ）氏と30数年振りに旧交を温める。東横イン八戸泊。

<4日目：6月16日（土）> 晴れ

八戸 6時18分 → 一戸 7時1分 （運賃：1,160円）

一戸＝八戸（43.4km）を歩く。東横イン八戸泊。

大事な「こだわり鉄道つたい歩き」の旗ロスト。

<5日目：6月17日（日）> 曇り

八戸 7時38分 → 上北町 8時6分 （運賃：680円）

上北町＝下田（20.4km）を歩く。

下田 16時4分 → 八戸 16時15分 （運賃：350円）

東横イン八戸泊。

<6日目：6月18日（月）> 晴れ

八戸 6時18分 → 一戸 7時1分 （運賃：1,160円）

一戸＝好摩（43.2km）を歩く。

好摩 20時6分 → 盛岡 20時32分 (運賃: 630円)
東横イン盛岡泊。

<7日目: 6月19日(火)> 曇り

盛岡 7時53分 → 好摩 8時16分 (運賃: 630円)

好摩=盛岡 (21.3km) を歩く。

はやて36号6号車15番C席 (特急券: 4,930円)

盛岡 18時7分 → 大宮 20時10

第2章 東北本線 (盛岡～仙台)

平成27年のゴールデンウィークを活用し、盛岡から仙台までの営業キロ183.5kmに挑戦する。今回の挑戦は、本州踏破の達成がかかっていたので、いつもの歩きに比べプレッシャーを強く感じた。そのような原因もあり、腰の痛みに見えたのかも知れない。今回の歩きと旅の実績(7泊8日)は次の通り。何れの日も天気(若干暑めであったが)に恵まれ、天や神、そしてお世話になった沿道の人達に感謝申し上げたい。今回の旅の奮戦記はカッシー館にも投稿した。



大宮駅

なお、今回登場する駅の位置関係は、

盛岡～花巻～水沢～前沢～平泉～一関～油島～小牛田～愛宕～松島
～塩釜～仙台

である。

- ① 平成27年4月29日(水): 大宮発9時14分のやまびこ43号で一関まで移動。一関=油島(営業キロ18.1km)を踏破。仙台に戻り、東横イン仙台で宿泊。
※乗車券(7,340円)、特急券(4,750円)
- ② 4月30日(木): 油島=小牛田(こごた:32.0km)を踏破。東横イン仙台で宿泊。

- ③ 5月1日(金): 仙台から水沢まで電車で移動。水沢＝花巻(29.9km)を踏破。盛岡まで行き、東横イン盛岡で宿泊。
- ④ 5月2日(土): 花巻＝盛岡(35.3km)を踏破。東横イン盛岡で宿泊。
- ⑤ 5月3日(日): 水沢まで電車で移動。水沢＝前沢(10.2km)踏破。腰が痛くなり、当初の予定していた一関までの歩きを断念し、電車で移動。蔵ホテル一関で宿泊。
- ⑥ 5月4日(月): 電車で前沢まで移動。前沢＝一関(14.8km)踏破。途中、平泉にある中尊寺(天台宗東北大本山)を参拝。新幹線で一関から仙台に移動。東横イン仙台に荷物を預け、在来線で塩釜まで移動。そして、塩釜＝仙台(13.4km)踏破。東横イン仙台で宿泊。
- ⑦ 5月5日(火): 電車で小牛田まで移動。小牛田＝塩釜(29.8km)踏破。松島海岸散策。新幹線で帰宅の予定だったが、腰の痛みが激しくなり、急遽、東横イン仙台に泊めて頂く。
- ⑧ 5月6日(水): 仙台発9時24分のやまびこ130号で帰宅。

第3編 元鹿児島本線

第1章元鹿児島本線(鹿児島～熊本)

2013年のゴールデンウィーク(含む有給休暇:4月27日(土)～5月4日(土))を利用して、鹿児島本線(鹿児島＝川内、八代＝熊本)、肥薩おれんじ鉄道(川内＝八代)そして西日本鉄道(花畑＝小郡)に挑戦する。4月30日(火)に雨が降ったため、当初の日程が多少変更となる。しかし、ジョギングの効果もあり、概ね達成できる。天気は、4月30日を除き恵まれる。

<1日目> 2013年4月27日(土) 晴れ

自宅を9時20分出る。家内にさがみ野まで送ってもらう。京急横浜10時19分発の電車で羽田に向かう。



さがみ野駅



横浜駅

SNA75 便 羽田 13 時発 (搭乗口は 51 番) 10A (前翼の先頭辺り)
東横イン鹿児島中央駅東口泊
鹿児島駅に向かいながら、市内観光。帰りは桜島に渡る。

<2 日目> 4 月 28 日 (日) 快晴
串木野=鹿児島中央、東横イン鹿児島中央駅東口泊

<3 日目> 4 月 29 日 (月) 快晴
串木野=川内、阿久根=川内、東横イン川内泊

<4 日目> 4 月 30 日 (火) 雨
新八代=有佐、新八代=八代、たのうら御立岬公園=肥後二見
東横イン新八代泊

<5 日目> 5 月 1 日 (水) 晴れ
阿久根=新水俣、東横イン新八代泊

<6 日目> 5 月 2 日 (木) 晴れ
新水俣=たのうら御立岬公園、肥後二見=八代、東横イン熊本泊

<7 日目> 5 月 3 日 (金) 晴れ
有佐=熊本、東横イン久留米

<8 日目> 5 月 4 日 (土) 晴れ
花畑=久留米=小郡、
のぞみ 176 号 (6 号車 E 席) 博多 13 時 50 分発→ 岡山着 15 時 42 分
実家泊 (自宅には 17 時半頃着)

<9 日目> 5 月 5 日 (日) 晴れ
琴電井戸駅 15 時 12 分 → 高松駅 16 時 10 分→ 岡山 17 時 5 分
のぞみ 46 号 (5 号車 9 番 C 席) 岡山 17 時 25 分 →新横浜 20 時 34 分
自宅着 21 時 50 分

第2章 鹿児島本線（博多～下関）

2016年3月13日（水）までの段階では、次のプランで九州踏破（下関～鹿児島）を考えていたが、生憎3月14日の熊本地震の影響で、予定を6割カットし、下関から博多までの営業キロ84.5kmにした新たな計画を組み直す。それ故、4月29日の緒方昭則氏宅の訪問、スカイマークの福岡便そして熊本東横インをキャンセルする。キャンセルを実行したのは、群発地震が一向に収束できそうにないこと、また、熊本・大分地区の被災地の皆様等を配慮し、4月18日（月）。飛行機搭乗券で6,500円キャンセル代を要したが、いい英断をさせて頂いた。よく搭乗券の注意書きを読んだものだ。キャンセルの効力は10日前までだからだ。

<当初の九州旅行プラン>

- 4月29日（金）友人宅 飛行機で博多まで 在来線で久留米まで移動
SKY009便 羽田11:15→福岡13時10分
- 4月30日（土）熊本泊 久留米～大牟田（33.6km）
久留米～荒木～西牟田～羽犬塚～築後船小屋～瀬高～南瀬高～渡瀬～吉野～銀水～大牟田
- 5月1日（日）熊本泊 大牟田～田原坂（32.7km）
大牟田～荒尾～南荒尾～長洲～大野下～玉名～備後伊倉～木葉～田原坂
- 5月2日（月）熊本泊 田原坂～熊本（16.4km） 熊本城観光
田原坂～植木～西里～ 崇城大学前～上熊本～熊本
- 5月3日（火）博多泊 新幹線で久留米まで移動 久留米～博多（35.7km）
久留米～備前旭～鳥栖～田代～弥生が丘～基山～けやき台～原田～天拝山～二日市～都府楼南～水城～大野城～春日～南福岡～笹原～竹下～博多
- 5月4日（水）博多泊 赤間～博多（31.7km）
赤間～東郷～東福岡～福岡～千鳥～古賀～ししぶ～新宮中央～福工大前～九産大前～香椎～千早～箱崎～吉塚～博多
- 5月5日（木）小倉泊 赤間～小倉（35.5km）
赤間～教育大前～海老津～遠賀川～水巻～折尾～陣原～黒崎～八幡～スペースワールド～技光～戸畑～九州工大前～西小倉～小倉

5月6日（金）実家泊 小倉～門司～関門海峡～下関
新下関から岡山まで新幹線

熊本東横イン（吉村） 096-351-1045

博多東横イン（山下） 092-451-1045

小倉東横イン（谷口） 093-541-1045

第3章 鹿児島本線（熊本～博多）

<新たな計画>

2017年5月4日（火）からは、主として当初のプランと同じ。ただし、5月6日（水）が雨模様であったので、リュックを小倉駅のコインロッカー（1725：単価300円）に預けるプランに変更して臨むことにする。従って、新幹線の乗車は新下関ではなく、下関から門司経由で小倉駅まで在来線で戻り、そこから岡山駅経由で香川の実家に向かうプランとする。結果、ここでもいい英断をしたと。小倉からはこだまの他、のぞみ号などがあるからだ。加えて、下関から新下関に比べ、小倉の方が3倍位アクセスが多いからだ。具体的には5月3日の博多まで、5月4日の岡山まで、そして新横浜までの新幹線のダイヤは次の通り。



新横浜駅

博多駅

○5月3日（火）

のぞみ29号 新横浜11:49→博多16:39（11番11号D席）

新横浜から博多までの往復乗車券：24,300円

岡山から高松までの往復乗車券：3,020円

新横浜から博多までの特急券：9,330円

岡山から新横浜までの特急券：6,860円

小倉から岡山までの特急券：4,820円

○5月6日(金)

のぞみ38号 小倉14:48→岡山16:15(.....)

○5月8日(日)

のぞみ24号 岡山12:49→新横浜15:55(5号車10番D席)

第4編 山陰本線の旅(204.7km)

第1章 山陰本線(兵庫～鳥取～島根～岡山～兵庫)

○2020年7月29日(水) 曇り

ひかり639号(12号車2番E席) 新横浜10:51 → 京都13:12

きのさき7号(2号車2番D席) 京都13:25 → 城崎温泉15:50

城崎温泉泊(しののめ荘:0796-32-2411:23号室)



○7月30日(木) 晴れ

城崎温泉～竹野～佐津～柴山～香住(営業キロ22km:万歩計44,538歩)

香住 16:46 → 浜坂 17:11

浜坂 17:19 → 鳥取 18:10

鳥取泊(鳥取駅南口東横イン:0857-36-1045:709号室)



○7月31日(金)曇り／晴れ

鳥取 5:26 → 赤碕 6:47

赤碕～八橋～浦安～由良～下北条～倉吉～松崎～泊 (32.4 km:60,194 歩)

泊 16:41 → 鳥取 17:20

鳥取泊

○8月1日(土)晴れ

鳥取 8:04 → 泊 9:06

泊～青谷～浜村～宝木～末恒～鳥取大学前～湖山～鳥取 (28.6 km:67,719 歩)

鳥取泊

○8月2日(日)晴れ

鳥取 5:26 → 赤碕 6:47

赤碕～中山口～下市～御来屋～名和～大山口～淀市～伯耆大山～東山公園～米子 (31.7 km:51,864 歩)

米子泊 (米子駅前東横イン : 0859-36-1045:1301 号室)



○8月3日(月) 晴れ

米子～安来～荒島～揖屋(いや)～東松江～松江(28.9 km : 50,334 歩)

松江泊(松江駅前東横イン : 0852-60-1045:1109 号室)



○8月4日(火) 晴れ

松江～乃木～玉造温泉～来待～宍道～莊原～直江～出雲市

(32.7 km : 57,456 歩)

出雲泊(出雲市駅前東横イン : 0853-24-1044:301 号室)



○8月5日(水) 晴れ

立久恵狭、出雲大社、宍道湖(遊覧船)の観光など
出雲泊

○8月6日(木) 晴れ

スーパーおき1号(1号車8番D席) 出雲市6:49 → 益田8:52 → 新山口10:39

さくら546(4号車10番D席) 新山口11:19 → 岡山12:37

マリンライナー31号 岡山12:42 → 茶屋町12:55

茶屋町13:11 → 宇野13:34

宇野線：宇野～備前田井～八浜～常山～迫川～備前片岡
～彦崎～茶屋町(17.9km:39,438歩)

マリンライナー56号 茶屋町19:19 → 岡山19:53

岡山泊(東横イン岡山駅東口：086-224-1045:1003号室)



○8月7日（金） 晴れ

岡山 7:21 → 播州赤穂 8:37

赤穂線： 播州赤穂～坂越～西相生～相生（10.5 km:26,220 歩）

ひかり 510 号（12 号車 10 番 E 席） 相生 12:53 → 新横浜 16:24

第 2 章 山陰本線（益田～幡生、仙崎～長門市:営業キロ 161.5 km）

○2022 年 5 月 30 日（月） 雨

のぞみ 13 号 新横浜 8:10 → 新山口 12:16

スーパーおき 4 号 新山口 13:01 → 益田 14:36

益田～戸田小浜（9.8 km）

戸田小浜 17:59 → 東萩 18:58



東萩泊（萩トラベルイン：0838-25-2640）

○5月31日（火） 小雨／晴れ

東萩 6:22 → 戸田小浜 7:24

戸田小浜～飯浦～江崎～須佐～宇田郷～木与～奈古（35.9 km）

奈古 18:43 → 東萩 18:58

東萩泊

○6月1日（水）晴れ

東萩 7:07 → 長門市 7:46

長門市 7:56 → 仙崎 8:00

仙崎～長門市～長門三隅～飯井～三見～玉江～萩～東萩（29.8 km）

東萩泊（27.6+2.2=29.8 km）

○6月2日（木）晴れ

東萩 6:22 → 奈古 6:38

奈古～長門大井～越ヶ浜～東萩（11.8 km）

萩観光（松下村塾、松陰神社、萩・明倫学舎、萩八景遊覧船、萩城跡）

東萩泊

○6月3日（金）晴れ

東萩 7:07 → 長門市 7:46

長門市～黄波戸～長門古市～人丸～伊上～長門栗野（22.5km）

長門栗野 17:04 → 下関 18:35



下関泊（東横イン下関海峡ゆめタワー前：083-234-1045）

○6月4日(土) 晴れ

下関 5:39 → 長門栗野 7:11

長門栗野～阿川～特牛～滝部～長門二見～宇賀本郷～湯玉～小串 (28.1 km)

小串 16:40 → 下関 17:25

下関泊

○6月5日(日) 雨／豪雨

下関 7:26 → 小串 8:08

小串～川棚温泉～黒井村～梅ヶ峠～吉見～福江～安岡～
梶栗郷台地～綾羅木～幡生 (23.6 km)

幡生 16:44 → 下関 16:49

下関泊

○6月6日(月) 曇り

下関 10:01 → 新下関 10:10

こだま 848号 新下関 10:39 → 新山口 11:00

のぞみ 24号 新山口 11:50 → 新横浜 15:56

第3章 山陰本線 (益田～出雲市 : 営業キロ 129.9 km)

○2022年8月1日(月) 晴れ

のぞみ 13号 新横浜 8:10 → 新山口 12:16

スーパーおき 4号 新山口 13:01 → 益田 14:36

益田～石見津田～鎌手 (11.8 km)

鎌手 18:39 → 浜田 19:18

浜田泊 (東横イン浜田駅北口 : 0855-24-1045)



○8月2日(火) 晴れ

浜田 7:35 → 鎌手 8:15

鎌手～岡見～三保三隅～折居～周布～西浜田～浜田 (29.4 km)

浜田泊

○8月3日(水) 晴れ

浜田 5:22 → 温泉津 6:10

温泉津(ゆのつ)～石見福光～黒松～浅利～江津～都野津～敬川(うやがわ)～波子(はし)～久代～下府(しもこう)～浜田 (35.4 km)

浜田泊

○8月4日(木) 曇り/一時雨

浜田 6:34 → 温泉津 7:31

温泉津～湯里～馬路(まじ)～仁万(にま)～五十猛(いそたけ)～静間～大田市 (20.7 km)

スーパーおき4号 大田市 15:58 → 出雲市 16:20

出雲泊(東横イン出雲市駅前: 0853-25-1044)



○8月5日（金）晴れ

出雲市 5:50 → 太田市 6:30

大田市～久手～波根～田儀～小田～江南～出雲神西～西出雲
～出雲市（32.6 km）

出雲泊

○8月6日（土）晴れ

出雲市 13:34 → 玉造温泉 14:08

玉造温泉泊（松乃湯：0852-62-0611）



宍道湖花火の鑑賞（1万5千発：20時より）

○8月7日（日）晴れ

やくも 14号 玉造温泉 10:51 → 岡山 13:38

ひかり 514号 岡山 14:29 → 新横浜 18:24

第5編 奥羽本線

秋田・山形・群馬旅行プラン(営業キロ 236.3 km)

悪天候や土地の不案内もあり、最終的には次のプランで臨むことになった。

第1章 奥羽本線（東能代～秋田）

○2020年6月25日（木）曇り／雨 移動日

こまち 17号 大宮 10:46 → 秋田 14:13

秋田泊（秋田駅東口東横イン：018-889-1045）



○6月26日（金）雨／曇り

秋田 7:28 → 東能代 8:25

東能代～北金岡～森岳～鹿渡～鯉川～八郎潟（27.9 km）

八郎潟 18:40 → 秋田 19:13

秋田泊

○6月27日（土）曇り

秋田 7:28 → 八郎潟 8:00

八郎潟～井川さくら～羽後飯塚～大久保～追分～上飯島～土崎～秋田（28.8 km）

秋田泊

○6月28日(日)曇り/晴れ 羽越本線

秋田 5:36 → 仁賀保 6:40

仁賀保～西目～羽後本庄～羽後岩谷～折渡～羽後亀田 (29 km)

羽後亀田 17:48 → 秋田 18:19

秋田泊

○6月29日(月)曇り/晴れ 羽越本線

秋田 6:50 → 羽後亀田 7:23

羽後亀田～岩城みなと～道川～下浜～桂根～新屋～羽後牛島～秋田 (28 km)

秋田泊

○6月30日(火)曇り/晴れ/雨 羽越本線

秋田 6:50 → 仁賀保 7:55

仁賀保～金浦～象潟(きさかた)～上浜～小砂川 (19.9 km)

小砂川 16:39 → 酒田 17:08

酒田泊 (H アルファワン酒田 : 0234-22-6111)



○7月1日(水)曇り/雨 羽越本線

酒田 7:55 → 小砂川 8:28

小砂川～女鹿(めが)～吹浦(ふくら)～遊佐(ゆざ)

～南鳥海～本楯(もとたて) (21.5 km)

本楯 17:01 → 酒田 17:08

酒田泊

○7月2日(木)曇り/雨 羽越本線

酒田 7:55 → 本楯 8:02

本楯～酒田～東酒田～砂越～北余目（あまるめ）～余目～西袋～藤島～鶴岡
（33.9 km）

鶴岡泊（アパホテル：0235-25-0111）



○7月3日（金）晴れ 羽越本線

鶴岡 7:41 → あつみ温泉 8:32

あつみ温泉～五十川～小波渡～三瀬～羽前水沢～羽前大山～鶴岡（29.6 km）

鶴岡泊

○7月4日（土）曇り／雨 移動日 羽越本線

いなほ6号 鶴岡 9:23 → 新潟 11:09

新潟 12:06 → 長岡 13:22

長岡 13:48 → 水上 15:46

水上泊（天野屋ホテル：0278-72-2307）



○7月5日（日）曇り／晴れ **上越線**
水上～上牧～後閑（ごかん）～沼田（17.7 km）
沼田 13:31 → 高崎 14:20 → 大宮 15:42
続く

第2章 奥羽本線（青森～東能代：129.1 km）

○2021年8月29日（日） 晴れ 移動日
はやぶさ13 大宮 9:59 → 新青森 12:34
つるが4号 新青森 12:48 → 大館 13:56
秋田犬の里観光



大館泊（ホテルルーイン大館駅南：0186-44-6055）

○8月30日（月）曇り

大館 6:10 → 東能代 6:48

東能代～鶴形～富根～二ツ井～前山～鷹ノ巣（営業キロ 29.5 km）

鷹ノ巣 16:47 → 大館 17:05

大館泊

○8月31日（火）晴れ一時雨

大館 7:35 → 鷹ノ巣 7:54

鷹ノ巣～糠沢～早口～下川沿～大館（18.0 km）

※下川沿駅から大館駅間で花輪線の東大館駅も立ち寄り

大館泊

○9月1日（水）曇り／晴れ

大館 7:17 → 碓ヶ関（いかりがせき）7:40

碓ヶ関～津軽湯の沢～陣場～白沢～大館（24.3 km）

大館泊

○9月2日（木）晴れ

大館 7:17 → 碓ヶ関（いかりがせき）7:40

碓ヶ関～長峰～大鰐温泉～石川～弘前（19.9 km）



弘前泊（東横イン弘前駅前：0172-31-2045）

弘前城散策

○9月3日（金）晴れ

弘前 5:26 → 青森 6:09

青森～新青森～津軽新城～鶴ヶ坂～大釈迦～浪岡～北常盤～川部
～撫牛子（ないじょうし）～弘前（37.4 km）

弘前泊

○9月4日（土）晴れ 移動日

弘前公園散策

弘前 11:39 → 新青森 12:19

はやぶさ 26 新青森 13:16 → 大宮 16:07

第3章 奥羽本線（天童～米沢）

2019年10月2日（水）から5泊6日での東北の旅は、次のプランで実施。前半の三日間は、単独で奥羽本線の天童から米沢までの鉄道つたい歩き（営業キロ60.3 km）を楽しむ。そして、後半の三日間は一関で家内と合流して、平泉、気仙沼、松島の観光に費やす。今回も天や神のご加護を得て、お蔭様で当初の予定をクリアできる。これで通算営業キロは1万526 km（活動日数518日）となる。なお、**1万500km 越え**は山形駅（蔵王方面からの歩き）でクリアする。続く・・・。



○10月2日（水）晴れ

南林間 5:37 → 新宿 6:20

新宿 6:36 → 大宮 7:15

やまびこ 123 号 大宮 7:34 → 天童 10:21

天童～天童南～高掬（たかたま）～漆山～南出羽～羽前千歳～北山形
～山形（13.3 km）

東横イン山形泊（207 号室） 023-644-1045



○10月3日（木）曇り

山形 7:41 → 中川 8:03

中川～羽前中山～かみのやま温泉～茂吉記念館前～蔵王～山形（22.7km）

東横イン山形泊

○10月4日（金）晴れ/雨

山形 7:11 → 中川 7:34

中川～赤湯～高畠～置賜（おいたま）～米沢（24.3 km）

東横イン米沢泊（315 号室） 0238-22-2045



○10月5日（土）曇り

つばさ132号 米沢 9:37 → 福島 10:12

やまびこ45号 福島 11:14 → 一関 12:14

一関 12:28 → 平泉 12:36

平泉中尊寺参道の散策

平泉 15:27 → 一関 15:35

蔵ホテル一関泊（508号室） 0191-31-1111



○10月6日（日）曇り

一関 9:09 気仙沼 10:34

復興されつつある気仙沼海岸の観光

気仙沼 14:21 → 一関 15:40

はやぶさ110号 一関 16:48 → 仙台 17:19

東横イン仙台駅西口中央泊（720号室） 022-726-1045



○10月7日(月)曇り

仙台 8:15 → 松島海岸 8:55

日本三景松島湾一周

松島海岸 11:42 → 仙台 12:20

やまびこ 142号 仙台 13:44 → 大宮 15:22

第4章 奥羽本線(秋田～新庄:営業キロ 150.1 km)

○8月23日(火)雨/曇り

南林間 5:59 → 新宿 6:41

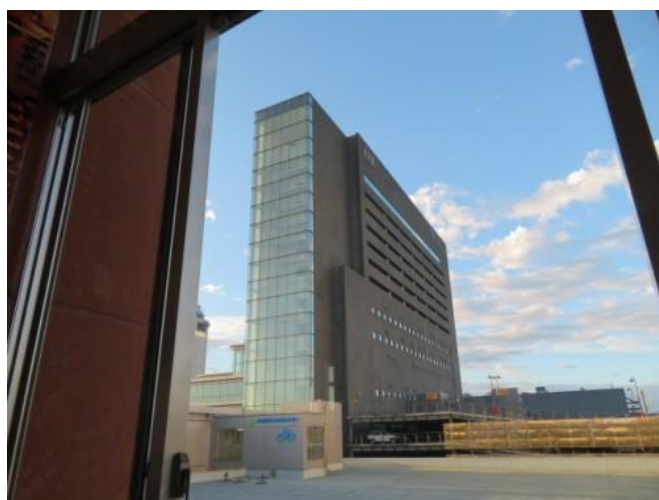
新宿 7:07 → 大宮 7:34

はやぶさ 5号 大宮 7:57 → 大曲 10:52

大曲～神宮寺～刈和野～峰吉川 (18.4 km)

峰吉川 17:40 → 秋田 18:12

秋田泊(東横イン秋田駅東口:018-889-1045)



○2022年8月24日(水)晴れ

秋田 5:54 → 峰吉川 6:26

峰吉川～羽後境～大張野～和田～四ツ小屋～秋田 (33.3 km)

秋田泊

○8月25日(木)雨/曇り

秋田 8:09 → 大曲 8:59

大曲～飯詰～後三年～横手（18.7 km）

横手 16:08 → 湯沢 16:29

湯沢泊（ロイヤルホテル：0183-72-2131）



○8月26日（金）曇り/晴れ（一時雨）

湯沢 8:57 → 横手 9:18

横手～柳田～醍醐～十文字～下湯沢～湯沢（17.9 km）

湯沢泊

○8月27日（土）晴れ/一時雨

湯沢～上湯沢～三関～横堀～院内（16.0 km）

院内銀山異人館の観光

院内 15:39 → 新庄 16:27

新庄泊（ホテルやまき：0233-23-3001）



○8月28日（日）雨/晴れ

新庄 7:55 → 院内 8:40

院内～及位（のぞき）～大滝～釜淵（21.2 km）

釜淵 16:03 → 新庄 16:27

新庄泊（ホテルルートイン:0233-28-1211）



○8月29日（月）晴れ

新庄 7:55 → 釜淵 8:19

釜淵～真室川～羽前豊里～泉田～新庄（24.6 km）

新庄泊

○8月30日（火）晴れ

つばさ 136号 新庄 9:16 → 大宮 12:23

第5章 奥羽本線（新庄～天童、米沢～福島：営業キロ 88.3km）

○2023年6月14日（水）

つばさ 139号 大宮 13:25 → 山形 15:50

アパホテル泊 023-633-9111



○6月15日(木)

つばさ171号 山形7:01 →新庄7:46

新庄～舟形～芦沢～北大石田～大石田 (21.7 km)

大石田14:39 → 山形15:32

山形西口ワシントンホテル泊 023-647-9111



○6月16日(金)

山形5:53 → 大石田6:45

大石田～袖崎～村山～東根～さくらんぼ東根～神町～乱川～天童 (26.5 km)

天童17:03 → 山形17:23

山形西口ワシントンホテル泊

○6月17日(土)

山形6:23 → 峠7:35

峠～板谷～大沢～関根～米沢 (18.9 km)

ホテルルーイン米沢 0238-26-1121)

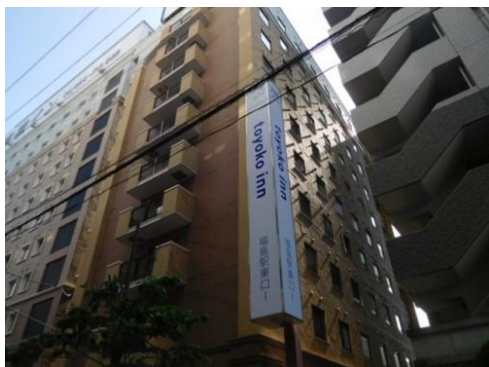


○6月18日(日)

米沢7:18 → 板谷7:41

板谷～庭坂～笹木野～福島 (21, 2 km)

東横イン福島東口 I 024-524-1045



○6月19日(月)

つばさ128号 福島9:16 → 大宮10:23

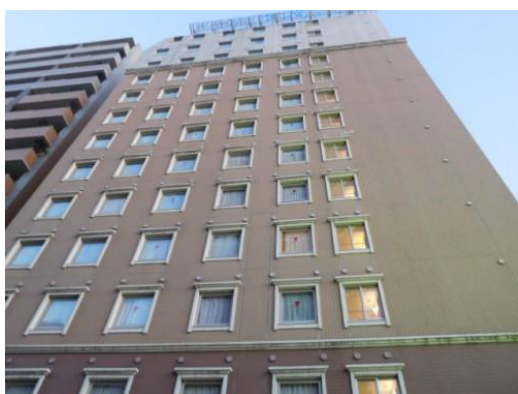
第6編 日豊本線

第1章 日豊本線(南宮崎～大分:営業キロ213km)

○2月14日(金) 晴れ

JAL689便 羽田10:00 → 宮崎 11:55

宮崎空港～田吉～南宮崎～宮崎(6km)



宮崎駅前東横イン泊(0985-32-1045)

○2月15日(土)曇り/雨

にちりん6号 宮崎 8:06 → 日向市 8:51

日向市～財光寺～南日向～美々津～東都農～都農(22.0km)

都農 16:20 → 宮崎 17:03



宮崎中央通東横イン泊 (0985-38-1045)

○2月16日(日)曇り/雨/晴れ

宮崎 8:47 → 都農 9:28

都農～川南～高鍋～日向新富 (21.3 km)

日向新富 17:46 → 宮崎 18:10

宮崎駅前東横イン泊

○2月17日(月)晴れ

宮崎 8:47 → 日向新富 9:11

日向新富～佐土原～日向住吉～蓮ヶ池～宮崎神宮～宮崎 (19.9 km)

宮崎駅前東横イン泊

○2月18日(火)晴れ

にちりん6号 宮崎 8:06 → 日向市 8:51

日向市～門川～土々呂～旭ヶ丘～南延岡～延岡 (20.5 km)



延岡第一ホテル泊 (0982-34-1181)

○2月19日(水) 晴れ

延岡 6:10 → 重岡 6:47

重岡～宗太郎～市棚～北川～日向長井～北延岡～延岡 (32 km)

延岡第一ホテル泊

○2月20日(木) 快晴

延岡 6:10 → 重岡 6:47

重岡～直川～直見～上岡～佐伯 (26.4 km)



ホテル清風荘泊 (0972-22-1452)

○2月21日(金) 晴れ一時雨

佐伯 6:33 → 臼杵 7:07

臼杵～津久見～日代～浅海井～狩生～海崎～佐伯 (28.6 km)

ホテル清風荘泊

○2月22日(土) 晴れ一時雨

佐伯 7:48 → 臼杵 8:21

臼杵～上臼杵～熊崎～下ノ江～佐志生(さしう)～幸崎 (17.4 km)

幸崎 17:00 → 大分 17:35



大分駅前東横イン泊 (097-534-1045)

第2章 (南宮崎～鹿児島：日豊本線 120.1 km、指宿枕崎線 19.1 km)

○2022年2月17日(木) 晴れ

SNA57 便 羽田空港 12:00 → 宮崎空港 13:50

宮崎空港 14:03 → 宮崎 14:14



東横イン宮崎駅前泊 (0985-32-1045)

○2月18日(金) 晴れ

宮崎 6:54 → 青井岳 7:34

青井岳～田野～日向沓掛～清武～加納～南宮崎 (営業キロ 26.8 km)

南宮崎 15:20 → 宮崎 15:25

宮崎 15:35 → 都城 17:03



都城グリーンホテル泊 (0986-25-6111)

○2月19日(土)曇り／小雨

都城 7:26 → 青井岳 8:00

青井岳～山之口～餅原～三股～都城 (20.6 km)

都城泊

○2月20日(日)晴れ

都城 7:04 → 霧島神宮 7:39

霧島神宮～北永野田～大隅大川原～北俣～財部～五十市～西都城～都城 (29.5 km)

都城泊

○2月21日(月)晴れ

きりしま1号 都城 6:41 → 霧島神宮 7:15

霧島神宮参拝(タクシー活用)

霧島神宮～国分～隼人～加治木 (22.2 km)

きりしま11号 加治木 16:01 → 鹿児島中央 16:25



東横イン鹿児島中央東口 (099-813-1045)

○2月22日(火) 晴れ

鹿児島中央 7:19 → 加治木 7:58

加治木～錦江～帖佐～始良(あいら)～重富～竜ヶ水～鹿児島 (21.0 km)

鹿児島から市電で鹿児島中央駅へ

鹿児島泊

○2月23日(水) 曇り／小雨 **指宿線**

鹿児島中央 7:33 → 喜入 8:17

喜入～前之浜～生見(ぬくみ)～薩摩今和泉～宮ヶ浜～二月田～指宿 (19.1 km)



指宿シーサイドホテル (0993-23-3111)

○2月24日(木) 晴れ

タクシーで指宿観光

指宿シーサイドホテル～日本最南端の駅（西大山駅）～西郷どん縁の地～

日本最南端の有人駅（山川駅）～指宿駅

指宿のたまたま箱2号 指宿:10:56 → 鹿児島中央 11:48

さくら 556号 鹿児島中央 12:35 → 博多 14:00

のぞみ 36 博多 14:15 → 新横浜 18:57

第3章 日豊本線（大分～小倉：営業キロ 132.9 km）

○2022年3月10日（木）晴れ

羽田空港 ANA793便 11:25 → 大分空港 13:05

大分空港 → 亀川（古市）

亀川（古市）→ APU

APU → 別府



別府泊（西鉄リゾートイン別府 0977-26-5151）

○3月11日（金）晴れ

別府 7:28 → 杵築（きつき） 7:55

杵築～大神（おおが）～日出～（ひじ）～暘谷（ようこく）～豊後豊岡～亀川～

別府大学～別府（21.6 km）

別府泊

○3月12日（土）晴れ

別府 7:21 → 大分 7:36

大分～西大分～東別府～別府 (12.1 km)

地獄巡り観光 (路線バス使用)

別府泊

○3月13日 (日) 晴れ

別府 7:28 → 杵築 (きつき) 7:55

杵築～中山香～立石～西屋敷～宇佐 (23.4 km)

宇佐神宮参拝

宇佐 16:51 → 中津 17:15



中津泊 (中津サンライズホテル 0979-24-3355)

○3月14日 (月) 晴れ

中津 7:51 → 宇佐 8:17

宇佐～豊前長州～柳ヶ浦～豊前善光寺～天津～今津～東中津～中津 (24.0 km)

中津泊

中津城・福沢諭吉生誕地観光

○3月15日 (火) 快晴

中津 6:53 → 行橋 7:25

行橋 (ゆくはし) ～南行橋～新田原 (しんでんばる) ～築城 (ついき) ～椎田 (しいだ)

～豊前松江 (ぶぜんしょうえ) ～宇島 (うのしま) ～三毛門 (みけかど)

～吉富～中津 (26.8 km)

中津城観光

中津泊

○3月16日(水)快晴

中津 6:53 → 行橋 7:25

行橋～小波瀬西工大前～苅田(かんだ)～朽網(くさみ)～下曾根～

安倍山公園～城野(じょうの)～南小倉～西小倉～小倉 (25 km)



小倉泊 (東横イン小倉駅南口 093-511-1045)

○3月17日(木)晴れ

小倉城・松本清張記念館の観光

のぞみ26号 小倉 11:55 → 新横浜 16:16